

SAG

Gymnasieafdelingen

Ressourceregnskab 2010

TO

Juni 2011

Skolens profil

Værdigrundlag

Sankt Annæ Gymnasiums grundlag er et samspil mellem korarbejde på internationalt niveau og almen undervisning i folkeskole og gymnasium.

Skolens mål er at skabe veluddannede, musiske mennesker med arbejdsglæde, sans for kvalitet og respekt for eget og andres værd.

Strategiske fokusområder 2010-11

Vi udbygger fortsat den musik-kreative profil. Det drejer sig bl.a. om forberedende prøve- og øveforhold for kor og musikken i det hele taget, indretning af et lydstudie og ibrugtagning af et særligt center for brug af mere kreative computere i samarbejde med Apple.

Obligatoriske indsatsområder:

1. Mere fleksibel anvendelse af lærerressourcer

UVM stiller skolerne frit, men peger samtidig på differentierede forberedelsesfaktorer eller mere principiel tilstedeværelse.

Lærernes tilstedeværelse på skolerne er forskellig efter aftaler, tradition og arbejdsfaciliteter.

Den lokale aftale på vores skole er som på de allerfleste andre skoler, dvs. hver undervisningstime honoreres med faktor 2,66.

Lærerne på Sankt Annæ Gymnasium har en høj grad af tilstedeværelse på skolen i forhold til traditionen på området. Hertil bidrager en skolekultur med tradition for samarbejde, klare retningslinjer for mødedeltagelse og mødekultur.

En af de vigtigste forudsætninger for dette arbejde er at fokusere på medarbejdernes inddragelse og motivation.

Nedenfor bringes uddrag af evalueringen vedr. lærertilstedeværelse, fra skoleåret 2009-10.

Hvor ofte benytter du lærerforberedelse, fagdepoter eller lignende til at arbejde i?

Over 10 timer pr. uge	6	13,6 %
5 - 10 timer pr. uge	14	31,8 %
1 - 5 timer pr. uge	19	43,2 %
næsten aldrig	5	11,4 %
Ubesvaret	0	0 %

Hvad skulle der til, for at du ville lægge mere af din forberedelse på skolen?

computeradgang	26	59,1 %
eget skrivebord	35	79,5 %
reolplads	27	61,4 %
ro	33	75 %
andet	8	18,2 %

Skolen har en række aktiviteter der foregår efter skoletid. Hvilke af følgende aktiviteter er du involveret i?

Study Hall	16	36,4 %
ekstraundervisning	10	22,7 %
studiekredse	8	18,2 %
frivillig idræt	7	15,9 %
frivillig billedkunst	1	2,3 %
kor/musikaktiviteter	5	11,4 %
andet	7	15,9 %
ingen	8	18,2 %

Konkrete indsatser mod større tilstedeværelse for lærere:

- To hovedindsatser for elever med faglige problemer: Indsatsen om lektiecafe efter skoletid med lærerressourcer tilknyttet er øget. Elever har her mulighed for at komme uden tilmelding og få lektiehjælp. Særlige undervisningsforløb for ganske få i elever med faglige problemer er sat i gang i en række fag: musik, engelsk, matematik, fysik. Disse undervisningsforløb ligger ligeledes efter den almindelige undervisning.
- Iværksættelse af 9 studiekredse over emner, der fungerer som supplement og alternativ til den almindelige undervisning. Projektet er rettet mod særligt interesserede elever og varetages af en gruppe på 20 lærere, der varetager disse studiekredse fra kl. 16-17.30 ca. en gang pr. uge.
- Faggruppesamtaler om teamudviklingssamtaler for alle team og faggrupper er iværksat og indebærer en større grad af tilstedeværelse, der afstedkommer videndeling og udvikling inden for de pågældende fag og team, her med særligt fokus på samspil mellem fagene samt klasserumskultur.

2. Studieparathed i gymnasiet

Som indikator for studieparathed anvendes den andel af eleverne, der gennemfører en studentereksamen inden for normeret tid. Andelen, der gennemfører en studentereksamen på normeret tid i 2009 sammenlignes med årene 2008 og der sættes fokus på årsagen til frafald og evt. omgængere.

- Der laves en grundforløbsevaluering i 1.g, hvor elevernes tilfredshed vurderes i forhold til 2007 og 2008.
- Der laves en evaluering af forelæsningsforløbet i både 1.g og 3.g, idet elevernes tilfredshed og udbytte evalueres.
- Der iværksættes målrettede undervisningsforløb for svage elever, iværksættelse af innovative faglige projekter for elever og evt. studiekredse for særligt interesserede elever. Studiekredsene har været en stor succes, og involveret en bred vifte af fagene, inden for alle tre fakulteter.
- Pilotprojekt om mentorordning iværksættes, således at både elever og lærere bliver mentorer for nye 1.gere, ligesom samarbejdet om de "svage" elever mellem studievejledere, teamkoordinatorer og ledelse styrkes.
- De iværksatte innovative faglige projekter for særligt interesserede elever (herunder ATU-projektet, Forskerspirer-projektet, EUSO, European Union Science Olympic og MEP) evalueres og følges op. Arbejdstidsaftale og innovativ ledelse i hverdagen er midler.
- Pilotprojekt om mentorordning (2009) evalueres og revurderes, hvis det viser sig nødvendigt,
- Iværksættelse af studiekredse med særlig mulighed for fordybelse og med fokus på talentudvikling
- Kvalitetsudvikling af klasserumskultur, hvor der fokuseres på samspillet mellem klassens sociale samspil, arbejdsvaner og indlæring.
- Oprettelse af nyt kvalitetsnetværk med to andre gymnasier. Herunder en særlig forsøgsklasse: "Projektklassen".
- Eksamenstræning for elever med dette behov og ønske.

Valgfrie indsatsområder

Klasserumskultur

Vi har arbejdet med at forbedre klasserumskulturen, og herved styrke elevernes sociale og faglige kompetencer. Der er nedsat et særligt udvalg blandt lærerne, til evaluering af klasserumskulturen. Nedenfor bringes uddrag af evalueringsresultatet.

Formuleringen "gensidig respekt" optræder tit i samtaler om god klasserumskultur. Hvad forstår du ved "gensidig respekt" i skolesammenhæng? (Sæt gerne flere x'er). At man...

Møder til tiden	135	48,4 %
Rækker hånden op	115	41,2 %
Ikke afbryder hinanden	255	91,4 %
Lytter til hinanden	261	93,5 %
Taler pænt til hinanden	260	93,2 %

Ikke kommunikerer privat i undervisningen (sms, mail, snak)	95	34,1 %
Husker penge til fælles projekter til tiden (udflugter, fest, studentervogn m.m.)	158	56,6 %
Svarer på klassekammeraters invitation til tiden	170	60,9 %
Rydder op efter sig, når man forlader et lokale	141	50,5 %
Stoler op efter 4.modul	93	33,3 %

I hvilken grad er dit udbytte af undervisningen påvirket af forholdet mellem dig og dine klassekammerater?

I ingen grad	26	9,5 %
I nogen grad	106	38,8 %
I høj grad	113	41,4 %
I meget høj grad	28	10,3 %
Ubesvaret	6	2,2 %

Hvordan vil du betegne den omgangsform, du generelt oplever mellem lærer og elev på SAG?

Neutral	45	16,4 %
Behagelig	57	20,7 %
Afslappet	74	26,9 %
God	78	28,4 %
Distanceret	19	6,9 %
Ubehagelig	2	0,7 %
Ubesvaret	4	1,5 %

Hvordan optræder du oftest i klassesammenhæng?

Aktivt	132	48,5 %
---------------	-----	--------

Konstruktivt	81	29,8 %
Tilbageholdende	48	17,6 %
Usikkert	11	4 %
Ubesvaret	7	2,6 %

Hvilke af følgende tiltag fra SAGs side er med til at fremme den gode klasserumskultur?

SAGs værdigrundlag	82	29,4 %
Ordensreglerne	51	18,3 %
Introdage i 1.g	171	61,3 %
Klassenstime i 1.g (aug.-dec.)	115	41,2 %
Hyttetur i 1.g	232	83,2 %
Bogstavdag	198	71 %
Idrætsdag	155	55,6 %
SAG-show	186	66,7 %
Gymnasiekor	93	33,3 %
Fællestimearrangementer	119	42,7 %
Rytmask aften	129	46,2 %
MGP	167	59,9 %
Studieturen	179	64,2 %
Andet	58	20,8 %

Renovering af naturvidenskabsafdelingen og styrkelse af den naturvidenskabelige profil

I efteråret 2008 blev skolens tandklinikker nedlagt og flyttet til andre skoler. Det har givet mulighed for en større lokalerokade. Lokalerokaden skal tilgodese en række formål, herunder forbedringer, vi ikke har kunnet gennemføre tidligere.

Vi har efter forhandlinger med Institutionsstyrelsen fået et bygningstaxameter til renovering af gymnasiets naturvidenskabslokaler, en bevilling der udløstes i 2009.

Renoveringen af naturvidenskabsfløjen blev sat i værk fra efteråret 2009, med afslutning inden eksamen sommer 2010.

- I forbindelse med renoveringen af faglokalerne bygges også et væksthuse på arealet udfor G8-7-6-5.
- Folkeskolens fysisk/kemi-undervisning forbliver i G23, mens folkeskolens biologi/geografiundervisning flytter til G6.
- Der vil også ske en vis modernisering af G23 og G6. Disse lokaler er folkeskolelokaler. Der er opnået delvis finansiering gennem KEjd. (Nedlagte lokaler i københavnsk folkeskole)
- I G8 placeres et nyt fælles forberedelseslokale for folkeskolens og gymnasiets naturfaglærere.
- Billedkunst vil senest marts flytte til C1.
- Der er monteret nye tavler til matematikundervisningen i C3-4-6.
- Der etableres ny sangsal i C103, (KDK)
- Herefter vil C111 (tidligere KDK) kunne anvendes af gymnasiet.
- I C110 er indrettet et nyt MacLab. Taget i brug i januar 2010

Effekt/målepunkter

- Udnyttelse af lokalerenoveringen i samarbejdet internt i gymnasiet og med folkeskolen, herunder særligt innovative undervisningsrelaterede projekter som studiekredse, intern videndeling i faggrupperne, forsøgsundervisning (NatSats)
- Mac-projektet giver bedre fysiske rammer for ikke kun musikundervisningen, men for et større tværfagligt samarbejde, (15 pilotlærere fra alle faggrupper), podcasting især i sprogundervisningen, større medinddragelse af elever i anvendelsen af IT i undervisningen
- Videreførelse af samarbejdet med fx koblingen til LIFE og stop-motion
- Udnyttelsen af Mac-satsningen og den særlige studieretning med musik og sprog (Afhænger af, at elever søger optagelse på den)

SAG deltager i en række spændende samarbejder fx med andre gymnasier og kulturelle institutioner. Her udvikles forskellige udfordrende og fagligt engagerende tiltag.

Her kan nævnes:

Videreførelse af KULT.

Status for KULT-samarbejdet:

Opfyldelse af mål for KULT, 2009:

Der henvises til vedlagte bilag, der er en status og udviklingsrapport til Region Hovedstaden, der har støttet KULT-samarbejdet med en samlet bevilling på 2.391.000 kr. Målene for 2009 er opfyldt 100 %, og indbefatter afholdelse af regionskonference, forskningssamarbejdet med DPU (Danmarks Pædagogiske Universitetsskole), KU (Københavns Universitet) og AKF (Anvendt KommunalForskning)/CBS (Copenhagen Business School), afholdelse af fagkonferencer, repræsentantskab og internationalt samarbejde ud over de mange projekter, der er kernen i KULT-samarbejdet. KULT er blevet det projekt indenfor de kreative fag i gymnasiet alle taler om. I undervisningsministeriet (fagkonsulenter i de kreative fag), på konferencer, blandt kunstnere, kulturinstitutioner, forskere og uddannelsesinstitutioner.

En fortsættelse af KULT i 2010-2011 som et Regionalt projekt?

- KULT-gymnasierne udvides, idet der skal afprøves forskellige tilknytningsformer, hvor muligheder af associeringsformer skal afprøves. Skal der være en åben og mere uforpligtende tilknytning og en form for associering?
- Det skal overvejes og undersøges, hvorvidt et samarbejde over Øresund kan kvalificere projektet yderligere
- KULT har nu afprøvet forskellige læringsstrategier indenfor mere snævre rammer. Der er plads og behov for at gå nye veje med nye elevgrupper og nye lærerkollegier
- KULT er et kendt brand i Region Hovedstaden.
 - Forskning er påbegyndt, kontakt til forskningsmiljø bør fastholdes og udvides
 - Kontakt til kulturinstitutioner har medført et behov, der ikke alene kan opfyldes af de fire gymnasier
- Næste fase fokuserer på konkrete projekter, med direkte relation til oplevelsesøkonomi. Nogle mulige projekter:
 - a. Roskilde festival + Dansk Arkitekturcenter, f.eks. billedkunst, musik og samfundsfag
 - b. Visit Copenhagen + Statens Museum for Kunst. Samfundsfag, dansk og mediefag?
 - c. Byudvikling med vægt på kultur og klima: Carlsberg, BY og Havn, + Dansk Arkitekturcenter. Naturgeografi, biologi, billedkunst, samfundsfag? Medinddragelse af virksomheder
 - d. Oticon + Operaen + 2 klasser med fysik og musik. Brug af bl.a. podcasting..

Effekt/målepunkter

- KULT vil fortsat være et kendt ”brand” i ungdomsuddannelserne
- KULT vil fortsat være synonym med innovativ undervisning
- KULT vil omfatte andre ungdomsuddannelser end de fire oprindelige kernegymnasier (Afhænger af ekstern støtte)
- KULT vil fortsat indgå i et samarbejde med forskningsinstitutter (Afhænger af ekstern støtte)
- KULT vil sætte øget fokus på oplevelsesøkonomi og samarbejde med virksomheder eller udviklingscentre (Afhænger af ekstern støtte)

Som det ses, er ovenstående effekter/målepunkter stærkt afhængige af støtte udefra. Lykkes det ikke i tilstrækkeligt omfang, vil KULT blive videreført i en mindre udgave. Formen og indhold afhænger af hvad det er muligt at få opbakning og støtte til

Natsats

Et brosamarbejde mellem folkeskolen og gymnasiet på SAG, med fokus på styrkelse af naturvidenskaben. Dette skal bl.a. medvirke til at styrke elevernes naturvidenskabelige kompetencer når de starter i 1.g. Konkret er der afholdt møder på tværs af skoleafdelingerne med fokus på videndeling og søsætning af konkrete samarbejder, fx med folkeskoleklasser der har medvirket ved databearbejdning og opfølgning på ekskursioner. I det kommende skoleår vil der foregå en total renovering af faglokaler og laboratorier i naturvidenskab. Som en nyskabelse vil der blive etableret et væksthuse udenfor naturvidenskabsfløjen. På den måde vil det samlede areal til naturvidenskabelige øvelser blive forøget

MEP – Ungdomsparlament

The Model European Parliament er en international ungdomskonference for gymnasieelever fra de 27 EU lande + observatører fra naboregionerne, eksempelvis Tyrkiet. Den finder sted 2 gange om året i forskellige europæiske byer. Sidst på Cypem og i Bonn.

Konferencerne har en fast opbygning med officiel åbning, komitéarbejde om europæiske ”hot topics”, kulturel aften og parlamentet, hvor der stemmes om resolutioner – resultatet af komitéarbejdet.

SAG er den danske pilotskole, som sammen med Gefion Gymnasium og Rysensteen Gymnasium udvælger deltagerne.

Internationalt arbejde

For at give vores elever så gode redskaber som muligt med henblik på at studere, arbejde og rejse ud i en stadig mere globaliseret verden arbejder vi målrettet på at integrere en international dimension i undervisningen og i skolens hverdag på en række felter.

Det er vigtigt at ruste vores elever til mødet med fremmede kulturer, vaner og normer - herhjemme og i udlandet - og udfordre den provinsialisme, som ofte findes i et lille land. I den forbindelse har vi oprettet en international studieretning. Den internationale studieretning var i skoleåret 2010-11 på studietur til Indien. Turen inkluderer besøg på en partnerskole i New Delhi.

Det internationale arbejde på SAG foregår på en lang række felter i form af aktiviteter knyttet til undervisningen i fagene, deltagelse i internationale konferencer og møder, studie- og udvekslingsrejser, korenes rejsevirkomhed, etablering af kontakter til udenlandske skoler og institutioner eksempelvis – en broget, frodig mangfoldighed af aktiviteter som fylder stadig mere i skolens hverdag. Det har skabt et behov for en overordnet koordinering - en kortlægning og diskussion af, hvordan hele dette felt skal se ud i fremtiden – hvad skal vi satse på, hvor skal vi sætte vores kræfter ind, hvordan skal vi forankre aktiviteterne bedst muligt, hvilke målsætninger har vi osv.

- Samarbejde med partnerskoler og andre institutioner i Europa, USA og Asien (Indien, Kina)
- MEP/MUN (Model United Nations) konferencer
- Talentpleje/deltagelse i internationale konkurrencer
- f-retningen/deltagelse i nationalt/nordisk/europæisk samarbejde + Asien/USA (3.g)
- studieture i spil/hæve den faglige overligger/byde ind på projekter/nytænkning
- brug af udenlandske studerende/gæstelærere i DK på SAG (f. eks. trainers ved nationale MEPs for at styrke kommunikationen på engelsk og få interkulturelle kompetencer)
- kompetenceudvikling for lærere /rejselegater til udlandet eksempelvis
- kobling af kontakter – gensidig orientering/ (fakulteterne/korene mv.)
- nedsættelse af en fokusgruppe, som skal kortlægge området og komme med udspil til et handle-og visionspapir for internationalt arbejde på SAG

Det er vigtigt med et overblik over alle vores aktiviteter, at få lavet en grundig kortlægning og starte en diskussion af, hvor vi skal bruge vores ressourcer i de kommende år. For at komme i gang med dette arbejde forestiller vi os nedsættelse af en fokusgruppe her i foråret, som inden

sommerferien skal komme med et udspil til et handle-og visionspapir. Gruppen vil bestå af de 3 medlemmer af internat. udvalg + 5 lærere der repræsenterer fakulteterne og sang/musik afd.

Talentudvikling på SAG:

Talentudvikling på SAG foregår i flere afdelinger.

Traditionelt har vi en stor indsats på udvikling af elever med talent inden for **musik**. Vi tilbyder deltagelse i skolen ensembler og kor, vi har samarbejde med Københavns musikskole, og SAG tilbyder 4. årigt musikalsk grundkursus (mgk) med særligt optag. Endvidere stiller skolen øvefaciliteter for skolens elevbands, samt lærerbistand i form af en ”banddoktor”.

Inden for **sprog** har eleverne mulighed for at træne deres talenter på flere måde:

- Det er muligt at komme på individuelle studieophold i udlandet af en til to ugers varighed.
- Hvert år deltager skolen The English-Speaking Union's konkurrence.
- SAG deltager i ”MEP i The Baltic Sea Region”, ”The Model European Parliament” MEP og ”Model United Nations” MUN, hvor elever deltager i internationale ungdomskonferencer. Konferencerne har en fast opbygning med officiel åbning, komitéarbejde om europæiske ”hot topics”, kulturel aften og parlamentet, hvor der stemmes om resolutioner – resultatet af komitéarbejdet. Alt foregår på engelsk.

Naturvidenskabelig talentudvikling har flere initiativer i gang.

- SAG er medlem ScienceTalenternes gymnasienetværk, hvor igennem lærerne deltager i efteruddannelseskurser, udvalgte elever kan komme på camps med elever fra hele landet (på Mærsk Mc-Kinney Møller Videncenter i Sorø). Endvidere deltager en lille gruppe elever i en MasterClass i fysik.
- Interesserede elever opfordres og støttes til at deltage i faglige konkurrencer; European Union Science Olympiad (1.g), George Mohr (mat), fysikolympiade, geografiolympiade, kemiolympiade, drughunter dyst i samarbejde med virksomheden Lundbeck.
- Hvert år deltager elever i International Masterclass in Particle Physics på Niels Bohr Institutet.
- I 2011-12 afholdes en naturvidenskabsfestival i november i et samarbejde mellem folkeskolen og gymnasiet, som en del af SAGs udviklingsprojekt Natsats.
- Natsats; hvis målsætning er at udvikle det didaktiske og fysiske læringsrum for elever og lærere i de naturfaglige fag på SAG i såvel folkeskole som gymnasium med særlig fokus på at lette overgangene i den naturvidenskabelige undervisning gennem det samlede skoleforløbet: mellemtrin, udskoling, gymnasium og universitet, samt at en styrkelse af de formelle læringsmiljøer i naturfagene på SAG.

Derudover opfordres interesserede elever til at deltage i Akademiet for Talentfulde Unge, ATU (1.g - 3.g), og hvert år deltager en mindre gruppe elever i Forskerspirer (2g - 3.g.) De seneste tre år har en elev været blandt vinderne af forskerspirer inden for forskellige fagområder.

Ny skriftlighed (NS):

Indsatsområdet om nyskriftlighed startede i 2010-11 ved:

- pædagogisk dag i januar 2011 om NS; med oplæg af Frans Gregersen.
- Styrende koalitionsgruppe, med deltager fra alle faggrupper, som tilrettelagde indsatsen.
- Faggruppemøder om fagenes genrer og skrivehandling med skriftligt tilbagemelding til styrergruppen.
- Deltagelse i 5-dags kursus i NS af en lille gruppe lærere.

- Omlægning af teamstrukturen således at hver studieretning får tilknyttet en skriftlighedskordinator fra skoleåret 2011-12, som at sikre den skriftlige progressionen i den studieforberedende skrivning mellem og på tværs af studieretninger og årgange.

Indsatsen om NS i 2011-12 vil være koncentreret om:

- Implementering af overordnet progressionsplan.
- Implementering af skriftlighedskordinatorerne i teamstrukturen på tværs og på langs af studieretninger.
- Øget fokus på studieretningernes særlige kendetegn.
- Omlagt elevtid med øget fokus på processkrivning og vejledning i skriveprocessen.
- Efteruddannelse af lærerne.

Elevtrivsel:

Der er i år gennemført en elevtrivselsundersøgelse blandt alle skolens elever. Spørgeskemaet er udarbejdet af Ennova, og er besvaret af 72 gymnasier på landsplan. Det overordnede resultat afspejlede en høj elevtrivsel (79 point ud af 100), og besvarelsesprocenten var meget høj (98%). På spørgsmålet om hvorvidt eleverne vil anbefale SAG til andre ligger scoren på 84 point ud af 100. Det samlede undersøgelsesresultat findes på hjemmesiden, hvilket er lovpligtigt i henhold til retningslinier fra UVM vedr. elevernes trivsel i gymnasiet. Undersøgelsen vil fremover blive gentaget. Som hovedregel i efterårssemestret.

Ansøgertal

År	2007	2008	2009	2010
Antal	291	252	249	294

Søgetallet ligger væsentligt højere end de 180 elever vi kan optage. Det betyder at der i 2010 blev afvist 114 elever, og i 2011 127 elever. Nogle af disse elever klager over afgørelsen og presser på for at komme ind i løbet af 1. semester. I tilfælde af frafald fyldes op med elever, i det omfang det er muligt.

Samlet elevtal

Sommer 2010: 508

Resultater (karakterer), sommer 2008 (7-skala)

Eksamensresultat i forhold til årskarakterer for 3.g

3.g	3.a	3.b	3.c1*	3.c2**	3.d	3.e	3.f
Antal elever	27	26	13	7	25	27	17
Gennemsnit af årskarakterer	7,2	7,9	8,4	8,1	8,6	6,9	8,5
Gennemsnit af eksamensresultat	7,4	8,2	8,4	8,1	8,6	7,1	8,8
Samlet resultat for hele årgangen	8,0						

Resultater (karakterer), sommer 2009 (7-skala)

Eksamensresultat i forhold til årskarakterer for 3.g

3.g	3.a	3.b	3.c	3.d	3.e	3.f
Antal elever	21	26	20	26	25	21
Gennemsnit af årskarakterer	7,2	7,5	8,2	7,8	7,9	9,7
Gennemsnit af eksamensresultat	7,4	7,0	7,9	8,2	8,1	8,8
Samlet resultat for hele årgangen	8,1					

* Studieretning: mat A, FysA, KeB

** Studieretning: mat A, KeA, FysB

Resultater (karakterer), sommer 2010 (7-skala)

Eksamensresultat i forhold til årskarakterer for 3.g

3.g	3.a	3.b	3.c	3.d	3.e	3.f
Antal elever	25	27	26	22	21	26
Gennemsnit af årskarakterer	7,2	7,7	8,4	8,7	7,9	7,5
Gennemsnit af eksamensresultat	7,9	7,7	8,4	8,4	8,2	7,9
Samlet resultat for hele årgangen	7,9					

Skriftlige karakterer i udvalgte fag

Fag	Karakter 2008	Karakter 2009	Karakter 2010
Dansk	7,2	7,1	7,3
Engelsk A	6,7	6,6	7,4
Engelsk B	7,7	7,2	7,6
Matematik A	8,6	7,5	8,7
Matematik B	9,0	7,7	6,8

Gennemsnit fordelt på fag 2008-10:

	Niveau	2008	2009	2010
Almen studieforberedelse	-	9,1	9,1	9
Billedkunst	C	9,5	9,5	7
Biologi	B	7,5	7,4	8,1
Biologi	C	6,8	6,5	6,6
Dansk	A	7,7	7,8	7,6
Dramatik	B	10,1	10,1	9,5
Dramatik	C	10	10,8	10,1
Engelsk	A	7,4	7,5	7,8
Engelsk	B	7,2	7,3	7,9
Filosofi	C	10,4	10,3	9
Fransk fortsættersprog	A	7,4	7,6	--
Fransk fortsættersprog	B	8,2	8,2	8,1
Fysik	A	8,2	8,1	9,1
Fysik	B	9,2	8,2	8,6
Fysik	C	7,4	7,5	8,5
Historie	A	7,5	5,9	7,3
Idræt	B			9,4
Idræt	C	8,6	8,6	8,5
Kemi	A	8,4	8,4	--
Kemi	B	7,7	8,1	8,1
Kemi	C	6,3	6,3	7,3
Matematik	A	8,3	8,3	8,5
Matematik	B	8,1	7,6	6,8
Matematik	C	7,8	7,8	7,8
Musik	A	8	7,9	8,6
Musik	B	10,1	10	10,3
Musik	C	8,9	8,9	9,4
Naturgeografi	B	8,7	8,7	7,6
Naturgeografi	C	7,7	7,8	7,5
Oldtidskundskab	C	7,4	7,4	7,4
Psykologi	C	8,7	8,7	7
Religion	B			9,2
Religion	C	7,2	7,3	7,7
Samfundsfag	A	9,3	9,3	7,6
Samfundsfag	B	8,2	8,1	8,4
Samfundsfag	C	7,4	7,4	7,9
Spansk	A	7,5	7,4	4,5
Studieretningsprojektet	-	8,3	8,2	8,1
Tysk fortsættersprog	B	7,6	7,5	7,6

Eleverfravær

2008

1.g	1.a	1.b	1.c	1.d	1.e	1.f	1.k	1.s
Fraværs gennemsnit	5,57%	4,76%	3,56%	4,30%	5,00%	5,40%	5,29%	5,65%
Samlet snit for 1.g	4,8%							

2.g	2.a	2.b	2.c	2.d	2.e	2.f	2.k	2.s
Fraværs gennemsnit	5,77%	9,64%	5,46%	6,48%	6,88%	7,90%	10,13%	9,53%
Samlet snit for 2.g	7,22%							

3.g	3.a	3.b	3.c	3.d	3.e	3.f	3.k	3.s
Fraværs gennemsnit	10,11%	6,49%	6,07%	6,36%	9,31%	7,14%	4,19%	12,00%
Samlet snit for 3.g	7,81%							

4.g	4.d	4.r
Fraværs gennemsnit	10,32%	17,63%
Samlet snit for 4.g	14,71%	

Samlet snit for alle	7,25%
----------------------	-------

2009

1.g	1.a	1.b	1.c	1.d	1.e	1.f	1.k	1.s
Fraværs gennemsnit	5,51%	6,95%	5,07%	4,29%	5,44%	6,3%	7,67%	7,14%
Samlet snit for 1.g	6,05%							

2.g	2.a	2.b	2.c	2.d	2.e	2.f	2.k	2.s
Fraværs gennemsnit	11,56%	9,21%	5,91%	5,92%	7,41%	7,15%	7,75%	8,16%
Samlet snit for 2.g	7,88%							

3.g	3.a	3.b	3.c	3.d	3.e	3.f	3.k	3.s
Fraværs gennemsnit	8,15%	12,06%	7,75%	8,03%	9,16%	13,51%	18,14%	14,62%
Samlet snit for 3.g	11,43%							

4.g	4.k	4.s
Fraværs gennemsnit	10,33%	11,01%
Samlet snit for 4.g	10,67%	

Samlet snit for alle	9,01%
----------------------	-------

2010

1.g	1.a	1.b	1.c	1.d	1.e	1.f	1.k	1.s
Fraværs gennemsnit	8,8%	7,8%	6,3%	5,2%	6,8%	6,1%	2,8%	12,1%
Samlet snit for 1.g	7%							

2.g	2.a	2.b	2.c	2.d	2.e	2.f	2.k	2.s
Fraværgennemsnit	7,3%	10,6%	9,4%	5,8%	7,1%	10,1%	8,9%	12%
Samlet snit for 2.g	8,9%							

3.g	3.a	3.b	3.c	3.d	3.e	3.f	3.k	3.s
Fraværgennemsnit	15,8%	12,5%	9,1%	7%	12,1%	10%	11,7%	5,6%
Samlet snit for 3.g	10,5%							

4.g	4.k	4.s
Fraværgennemsnit	31%	37,1%
Samlet snit for 4.g	34%	

Samlet snit for alle	15,1%
----------------------	-------

Fraværet for de enkelte klasser kan der ikke siges noget entydigt om, bortset fra at en markant variation kan iagttages. MGK-klasserne (k og s) har generelt et højt fravær. Dette skyldes, at disse klasser følger almindelig gymnasieundervisning samtidig med at de har MGK-musik.

Fraværsprocenten er baseret på oplysninger fra stx-undervisningen. Nogle MGK-arrangementer ligger samtidig med denne undervisning, hvorfor der vil forekomme høje fraværsprocenter for disse elever.

Enkelte klasser kan komme ud med et højt fraværgennemsnit, hvis enkelte elever har haft meget fravær, og derved trukket det samlede resultat op (fx 2.a, 3.f og 3.b). Generelt er der en tendens til at fraværet forøges igennem de tre år. Et fokuspunkt i denne sammenhæng har været, at holde øje med arbejdsbelastningen i specielt 3.g, for at kunne holde fraværet lavt, selv i perioder med høj belastning.

Der ses også en generel stigning i fraværet i 2009 i forhold til det foregående skoleår. Denne udvikling vil efterfølgende blive fulgt nøje, for at afgøre om det var et enkeltstående tilfælde, eller om der er en generel tendens til øget elevfravær. Stigningen er fortsat i 2010, hvor det dog er det meget høje fravær for 4.mgk klasserne der trækker det samlede snit op. **Hvis man udelader de to MGK klasser, som tilsammen udgjorde 6 elever, er fraværgennemsnittet på 8,8%**

Frafald

6,4%.

Beregnet som antal begyndende elever på årgangen (157), i forhold til antal dimmitterede elever (147), sommer 2009. Med i beregningen er ikke medtaget nye elever der er kommet til i løbet af det treårige forløb. Antallet af frafaldne elever kan derfor være større. Frafaldet er dalende set i forhold til 2008, hvor det lå på 11,1% og 2009, hvor det udgjorde 8,6%. Dette hænger godt sammen med en øget fokusering på fastholdelse af elever. Både på SAG og i ungdomsuddannelserne generelt. Blandt tiltag til fastholdelse af elever på SAG kan nævnes: Lektiecafe, tutortimer til enkeltelever, individuelle afleveringsordninger af skriftligt arbejde samt en målrettet fastholdelsesindsats i studievejledningen

Videre uddannelse

Tallene nedenfor er fra 2008, og er ikke opdateret. De kan dog stadig bruges til at vise en tendens i forhold til elevernes valg af videre uddannelse efter studentereksamen.

Antal optagne på videregående uddannelser 2008 fordelt på dimittendår fra SAG

Eksamensår	2004	2005	2006	2007	2008	I alt
Antal	8	11	41	32	13	105

Fordeling

Lang videregående uddannelse	Mellemlang videregående udd.	Kort videregående udd.
82	20	3

Brugertilfredshed (januar 2010)

1.g'erne har evalueret grundforløbet, efterår 2009. Nedenfor bringes et udpluk af resultaterne (n=160)

Jeg er tilfreds med mit faglige udbytte af grundforløbet		
	Enig	31%
	Delvist enig	54%
	Delvist uenig	9
	Uenig	4
	Ved ikke	1

Kravene til hjemmearbejde har været		
	For store	6%
	Store	27%
	Passende	63%
	Små	4%
	Ved ikke	0%

Jeg er tilfreds med mit faglige udbytte af almen studieforberedelse		
	Enig	24%
	Delvist enig	39%
	Delvist uenig	21%
	Uenig	14%
	Ved ikke	2%

Jeg er tilfreds med mit faglige udbytte af almen sprogforståelse		
	Enig	27%
	Delvist enig	36%
	Delvist uenig	17%
	Uenig	15%
	Ved ikke	3%

Jeg er tilfreds med mit faglige udbytte af naturvidenskabeligt grundforløb		
	Helt enig	27%
	Delvist enig	46%
	Delvist uenig	19%
	Uenig	6%
	Ved ikke	2%

Det første halve år har været præget af (sæt gerne flere krydser)		
	Overskuelighed	34%
	Sammenhæng	38%
	For mange lærere i de enkelte fag	15%
	For mange skemaændringer	21%
	God planlægning af det skriftlige arbejde	14%
	For mange forskellige fag	9%
	For meget almen studieforberedelse	10%

Samlet set må elevernes tilbagemeldinger siges at være blandede. Vedr. sidste besvarelse i det sidste spørgsmål (AT), kan det tilføjes, at faget, fra og med skoleåret 2010-11, udgår i 1.g. Det skyldes en reduktion af AT fra et A-niveau til B-niveau, og dermed samlet reduktion af timetallet. Vi gentog ikke grundforløbsevalueringen vinter 2010. I stedet besvarede eleverne den fælles elevtrivselsmåling (se s.11). Den samlede elevtrivselsmåling findes på skolens hjemmeside.

Grønt regnskab*

	2008	2009
Varme	1087,1 MWh	1326,3 MWh
El	87,6 MWh	103,3 MWh
Vand	39097 m ³ **	35274 m ³ **
CO ₂ fra varme (135 kg/MWh)	146,75 tons	179,1 tons
CO ₂ fra el (522 kg/MWh)	45,73 tons	53,9 tons
CO ₂ i alt	192,48 tons	233 tons
CO ₂ pr. hoved***	154 Kg	186,4 Kg

* Tallene dækker hele bygningen. Altså både folkeskole, sangskole og gymnasium. Det er desuden relevant at nævne, at bygningen også bruges om aftenen og i weekenden af div. foreninger.

** Tallet inkluderer brugsvand og fjernvarmevand.

*** Antallet er sat til 1250, hvilket er et overslag.

Der ses en stigning i forbruget af el og varme. Dette kan skyldes almindelig fluktuation i klimaet. Længerevarende kuldeperioder vil naturligvis resultere i et højere forbrug. Tallene for 2009 gælder hele kalenderåret, og inkluderer således en del af den strenge kuldeperiode i vinteren 2009-10. Der har i den daglige ejendomsadministration været særligt fokus på vandforbruget, hvilket kan aflæses i det samlede fald i vandforbrug på 3823 m³. Tallene i tabellen baserer sig på måleraflæsning på skolen.

Tallene for 2010 mangler, da der har været fejl i måleraflæsningen på el og vand. Vi afventer en fornyet opgørelse fra Københavns Ejendomme. Varmemåleren er i 2010 aflæst til et forbrug på 1727,5 MWh. En stigning på 401,2 MWh i forhold til 2009. Også her kan en stor del af stigningen forklares med de to meget kolde vintre vi netop har været igennem. CO₂ fra dette forbrug svarer til 233,2 tons, hvilket er det samme som hele udledningen i 2009.

Omkostninger pr. elev (effektivitet)

Undervisningsmidler pr.elev: 2842 kr

Samlet antal elever 2010: 486

UV.midler i alt: 1.381.078 kr. (Inkluderer it, av, kopi, studierejser, fagkonti og bibliotek)

Lønudgift til overtid pr. elev 2010

Overtid: 1406,99 timer x AC-takst for 1 arbejdstime: 223,14 kr = 313955,75 / 486 (antal elever) = 646 kr

Lærer/elev-ratio 2009

486 elever/58 lærere (antal hele årsværk)= 8,38

Antallet af ansatte overstiger de 58 årsværk, idet nogle lærere er på nedsat tid, aldersreduktion mv.

Aldersprofiler for lærere 2009

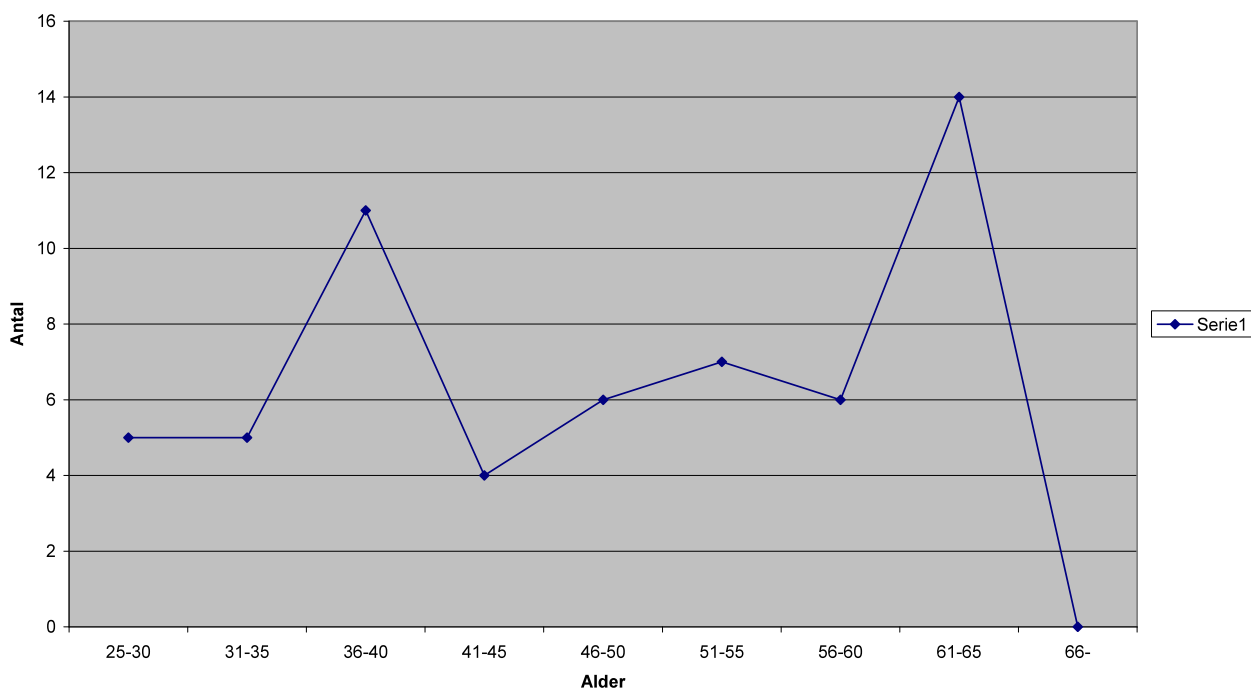
Fastansatte (n=58)

Alder	25-30	31-35	36-40	41-45	46-50	51-55	56-60	61-65	66-
Antal	5	5	11	4	6	7	6	14	0
Andel af fastansatte i %	8,6	8,6	19	6,9	10,3	12,1	10,3	24,1	0

Årsvikarer (n=6)

Alder	25-30	31-35	36-40	41-45	46-50	51-55	56-60	61-65	66-
Antal	6	0	0	0	0	0	0	0	0
Andel af årsvikarer i %	100	0	0	0	0	0	0	0	0

Aldersfordeling SAG, fastansatte



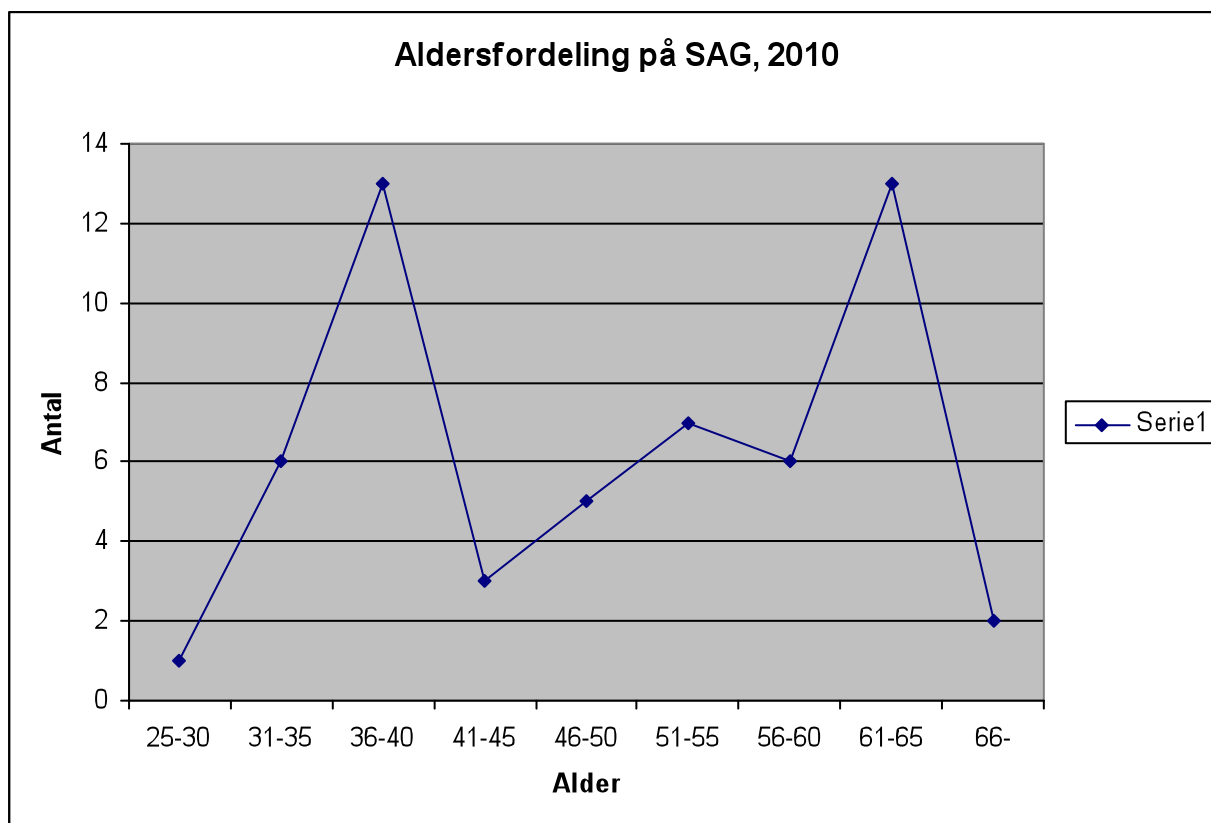
Aldersprofiler for lærere 2010

Fastansatte (n=57)

Alder	25-30	31-35	36-40	41-45	46-50	51-55	56-60	61-65	66-
Antal	1	6	13	3	5	7	6	13	2
Andel af fastansatte i %	1,75	10,5	22,8	5,3	8,8	12,3	10,5	22,8	3,5

Årsvikarer (n=6)

Alder	25-30	31-35	36-40	41-45	46-50	51-55	56-60	61-65	66-
Antal	4	2	0	0	0	0	0	0	0
Andel af årsvikarer i %	66,6	33,3	0	0	0	0	0	0	0



Aldersfordelingen for de fastansatte er topuklet, med en ligelig fordeling mellem grupperne af 61-65-årige og 36-40 årige. Førstnævnte gruppe er startet nogenlunde samtidig i starten af 1980'erne. Forskellige pædagogiske tiltag med fokus på videndeling er påbegyndt, således at nogle af denne gruppes erfaringer kan overføres til de unge i kollegiet, ligesom de unge inspirerer hinanden og det øvrige kollegium.

Sygefravær lærere 2010

8,43 dage/lærer

Tallet er inkl. langtidssygemeldinger. Da opgørelsesformen er ændret kan der ikke drages sammenligning til de foregående år, hvor tallet var fratrukket langtidssygemeldinger mv.